

O tomaszowianach w izraelskich archiwach

Globalna sieć internetowa pozwala dziś na korzystanie z różnego rodzaju zasobów, fizycznie zlokalizowanych w oddalonych od siebie miejscach. Można znaleźć wśród nich materiały źródłowe związane z dziejami Tomaszowa Mazowieckiego.

W przedwojennym Tomaszowie Żydzi stanowili ok. 30% mieszkańców (11 310 osób według spisu powszechnego z 9 grudnia 1931 r.). równocześnie migracje wewnętrzne i zewnętrzne powodowały, że wielu tomaszowian mieszkało w innych polskich miastach, a także za granicą (zachowując polskie obywatelstwo). II wojna światowa oznaczała tragedię społeczności żydowskiej, która w przeważającej mierze padła ofiarą okupanta. Jedynie ok. 200-250 tomaszowskich Żydów przeżyło wojnę, a zaledwie kilku postanowiło pozostać w Tomaszowie.

W Archiwach Państwowych Izraela znajdują się dokumenty imigrantów, którzy przybywali do tego istniejącego od 1948 r. państwa, a wcześniej - brytyjskiego mandatu Palestyny. Byli wśród nich także pochodzący z Tomaszowa, choć często podejmując decyzję o emigracji mieszkali np. w Łodzi, różnych miejscowościach Dolnego Śląska, a nawet za granicą.

Z akt osobowych, paszportów i certyfikatów wyłaniają się losy tomaszowian, którzy różnymi drogami docierali do młodego państwa żydowskiego. Kupiec Samuel Schinbach (ur. 1896) przez wiele mieszkał z żoną - również tomaszowianką Rachelą z Mordkowiczów (ur. 1897) w niemieckim wtedy Wrocławiu. Tam urodziły się im dzieci: Gerda (ur. 1922) i Henryk (ur. 1928). W ostatnich latach przed wojną Samuel legitymował się paszportem wydanym dla bezpaństwowca. Najwidoczniej obywatelstwo polskie utracił wskutek długotrwałego stałego pobytu za granicą, a pod rządami nazistów nie miał szans na obywatelstwo Rzeszy. Krótco przed wybuchem II wojny światowej, latem 1939 r. Schinbachowie przybyli do Anglii, stamtąd (już w czasie wojny) do Australii i wreszcie w 1942 r. do Palestyny, której obywatelstwo otrzymali w 1944 r. Restaurator Abraham Silberberg (ur. 1904), działający od 1930 r. partii Poale Syjon, po uwolnieniu z jednego z obozów na terenie Polski (niestety, brak bliższych szczegółów) mieszkał w Brukseli, skąd jeszcze w 1945 r. udało mu się wyjechać do Palestyny. Moszek Wald (ur. 1899) z żoną Reginą Chmielnicką-Wald (ur. 1912) i córką Ruth (ur. 1939), pochodzący z Tomaszowa mieszkańcy Łodzi, uzyskali paszport na wyjazd do Stanów Zjednoczonych. Nie dotarli tam jednak, udając się w 1946 r. do Szwecji, skąd w 1949 r. wyjechali do Izraela.

Mieszkająca po wojnie w Łodzi rodzina Wajslederów (Hersz ur. 1885, Wolf ur. 1919, Ruchla ur. 1928) opuściła Polskę w sierpniu 1950 r. na pływającym pod panamską banderą statku s/s „Protea”. Wybudowany w latach 1919-1920 w stoczni Hog Island w stanie Pennsylvania, poruszany turbiną parową statek długości 136,6 m, szerokości 17,6 m i pojemności 7783 ton brutto rozwijał prędkość 16 węzłów (blisko 30 km/h). Parowiec miał opinię niezbyt komfortowego. Przewoził towary i pasażerów (po II wojnie światowej głównie imigrantów - w tym wielu z Europy Środkowo-Wschodniej - i studentów). Pływał kolejno pod nazwami „Cantigny”, „American Banker” (od 1924 r.), „Ville d’Anvers” (od 1940 r.), „City of Athens”

(od 1946 r.), „Protea” (od 1947 r.) i „Arosa Kulm” (od 1952 r.). Po bankructwie ostatniego właściciela został w 1959 r. sprzedany do Belgii i zezłomowany.

Inni emigranci wsiadali na statki dopiero we Włoszech, dokąd docierali przez Czechosłowację i Austrię (po uzyskaniu wiz tranzytowych tych państw), jak np. krawcowa Eugenia Aleksandrowicz (ur. 1904), Chana Szpizajzen (ur. 1915) z synkiem Szymonem (ur. 1949) czy kupcy Mieczysław Cymbalista (ur. 1915) i Majer-Josef Fogiel (ur. 1916).

Charakterystyczne jest, że wiele dokumentów pochodzi z 1950 r. Wielu Żydów zdecydowało się wtedy na wyjazd z Polski. Umocniająca się dyktatura ograniczała wtedy działalność organizacji żydowskich i ściśle podporządkowała je państwu (odtąd działało Towarzystwo Społeczno-Kulturalne Żydów i Związek Religijny Wyznania Mojżeszowego, zaś inne niezależne organizacje zlikwidowano). Już wkrótce - aż do 1956 r. - opuszczanie PRL było znacznie utrudnione. Udający się do Izraela w tym czasie nie otrzymywali paszportów, lecz dowody tożsamości wystawione przez Ministerstwo Administracji Publicznej i uprawniające do przekroczenia granicy po uzyskaniu wizy izraelskiej. Przybywający do Izraela automatycznie otrzymywali obywatelstwo tego kraju.

W artykule przytoczono tylko niektóre przykłady tomaszowian, których dokumenty znalazły się w izraelskich archiwach. Można je zobaczyć (a także pobrać w postaci plików pdf) na stronie www.archives.go.il.

Fotografie tomaszowian pochodzą z dokumentów opublikowanych na stronie www.archives.go.il [dostęp: 09.03.2020]. Fotografia statku „Protea” pochodzi z książki: P. Plover, *Australian Migrant Ships 1946-1977*, [Kenthurst] 2006 (fragmenty dostępne w serwisie Google Books), stamtąd też pochodzą dane techniczne parowca.

dr Daniel Warzocha

dział historyczno-numizmatyczny

Ilustracje:



Samuel Schinbach



Abraham Silberberg



Moszek Wald



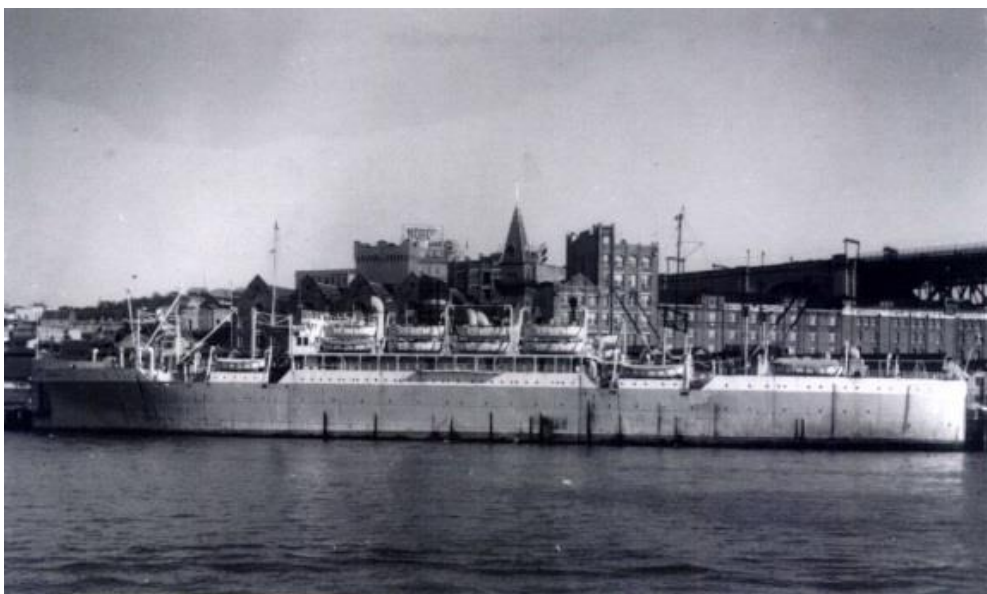
Regina Chmielnicka-Wald z córką Ruth



Hersz Wajsleder



Ruchla Wajsleder



s/s „Protea”



Eugenia Aleksandrowicz



Chana Szpizajzen z synem Szymonem



Mieczysław Cymbalista



Majer-Josef Fogiel