

O wybitnych postaciach związanych z naszym regionem i o badaniach jakie nad nim prowadzili możemy dowiedzieć się m.in. z artykułów zamieszczonych w czterech kolejnych numerach tygodnika „Ziemia” z 1912 roku (nr 29-32). Stanisław Lencewicz autor artykułów tak rozpoczyna pierwszy z nich: *Właśnie zamierzam pisać o jednej z wycieczek, na której miałem możliwość zwiedzania mało znanego zakątka kraju, gdzie wśród cienistych lasów, podszytych czerwonym kobiercem poziomek, biją szmaragdowe źródła, gdzie spokojna Pilica swymi cichymi wodami kamienne brzegi podmywa.* O towarzyszu Lencewicza dowiadujemy się nieco dalej: [...] *oto znalazł się poczciwy człowiek nazwiskiem Seweryn Dziubałtowski, który jeszcze w Warszawie obiecał dać mi mieszkanie do rozporządzania. Dzięki tej ultra-koleżeńskiej uprzejmości założyłem sobie w Smardzewicach podręczną kwaterę centralną, z której odbywałem wycieczki we wszystkich kierunkach.*

Zarówno Seweryn Dziubałtowski (ur. 31 XII 1883 w Smardzewicach) jak i Stanisław Lencewicz (ur. 19 IV 1889 w Warszawie) uczestniczyli w wykładach Towarzystwa Kursów Naukowych w Warszawie. Teksty artykułów zamieszczonych w „Ziemi” pochodzą właśnie z czasu gdy przyszli naukowcy byli studentami. Wcześniej, pracując jako nauczyciele – Dziubałtowski w latach 1905-1907 w Chorzęcinie, a następnie w 1907-1913 w szkole im. K. Szlenkiera w Warszawie, Lencewicz w praskich gimnazjach, odkładali pieniądze na dalsze studia w Szwajcarii. Na uniwersytetach w Neuchâtel i Zurychu Seweryn Dziubałtowski pogłębiał swoją wiedzę w zakresie systematyki i geografii roślin, otrzymał tytuł doktora 23 października 1915 (praca doktorska dotyczyła badań fitogeograficznych regionu doleń Nidy). W 1916 roku wrócił do Warszawy. Stanisław Lencewicz nauki geograficzne studiował również na uniwersytecie w Neuchâtel. Doktoryzował się w 1916 roku (praca doktorska poświęcona była studiom nad czwartorzędem Wyżyna Małopolskiej). Do Warszawy wrócił w 1917. Powrót do Warszawy to dla obydwu naukowców rozpoczęcie bardzo aktywnego życia zawodowego. Seweryn Dziubałtowski w latach 1916-1922 był asystentem w Zakładzie Botaniki Ogólnej Uniwersytetu Warszawskiego. W lata 1928-1939 pracował w Zakładzie Botaniki Ogólnej w Szkole Głównej Gospodarstwa Wiejskiego. Był to czas w którym powstały jego prace dotyczące fitosocjologii i fizjografii Gór Świętokrzyskich. W 1923 roku został mianowany profesorem nadzwyczajnym, a w 1937 profesorem zwyczajnym. Stanisław Lencewicz został powołany na kierownika Zakładu Geografii Uniwersytetu Warszawskiego w 1922 roku. W tym roku uzyskał tytuł profesora nadzwyczajnego (miał wówczas 31 lat), tytuł profesora zwyczajnego otrzymał w 1931. Zakładem kierował do wybuchu wojny. Od 1923 roku redagował „Przegląd Geograficzny”. Obydwaj profesorowie brali udział w tajnym nauczaniu. Spotkania ze studentami odbywały się m.in. w mieszkaniu profesora Dziubałtowskiego przy ulicy Kieleckiej 46. Obydwaj zginęli w czasie wojny. Profesor Dziubałtowski po wypędzeniu z mieszkania 23.08.1944 został śmiertelnie ranny odłamkiem granatu. Profesor Lencewicz wraz z żoną 1.09.1944 po usunięciu z mieszkania przy ulicy Brzozowej. Po raz ostatni widziano ich eskortowanych przez kolumnę SS-manów z formacji wschodnich. Pobitych i okradzionych zepchnięto do bramy przy ulicy Wolskiej. Epitafium upamiętniające Państwa Lencewiczów znajduje się na cmentarzu na Bródnie na rodzinnym grobowcu.

Seweryn Dziubałtowski spoczywa na cmentarzu w Smardzewicach.

Dla obydwu naukowców praca terenowa była podstawowym narzędziem badawczym. Pozostawili po sobie obszerną spuściznę naukową. Badania profesora Dziubałtowskiego przyczyniły się do powstania Świętokrzyskiego Parku Narodowego. Kierował także pracami nad utworzeniem parku o funkcjach naukowo - dydaktycznych – ogrodu dendrologicznego położonego przy ulicy G. Bruna w sąsiedztwie budynków SGGW. Park obejmuje m.in. najstarszy drzewostan pochodzący z okresu funkcjonowania na tym terenie Mokotowskiego Wojennego Pola (w XIX w. stacjonowały tutaj wojska carskie). Profesor Lencewicz jest autorem podręcznika „Kurs geografii Polski”, wydanego w 1922 r. Był to przez piętnaście lat jedyny podręcznik geografii na poziomie akademicki. W 1937 roku została wydana

„Polska”. Dokładne opracowanie geograficzne poszczególnych regionów kraju. Niemcy w czasie wojny wykorzystywali powyższe dzieło do celów wojskowych. Polakom nie wolno było z niego korzystać.

Hryniewiecki B. 1938-1945. Wspomnienie pośmiertne Seweryna Dziubałtowskiego. Rocznik Towarzystwa Naukowego Warszawskiego, 31-38: 181-182.

Kamiński I. 1988. Stanisław Lencewicz (1889-1889) – geograf, badacz Mazowsza. Notatki Płockie, 33, 4 (137): 42-43.

Kondracki J. 1945-146. Stanisław Lencewicz. Przegląd Geograficzny, 19: 23-44.

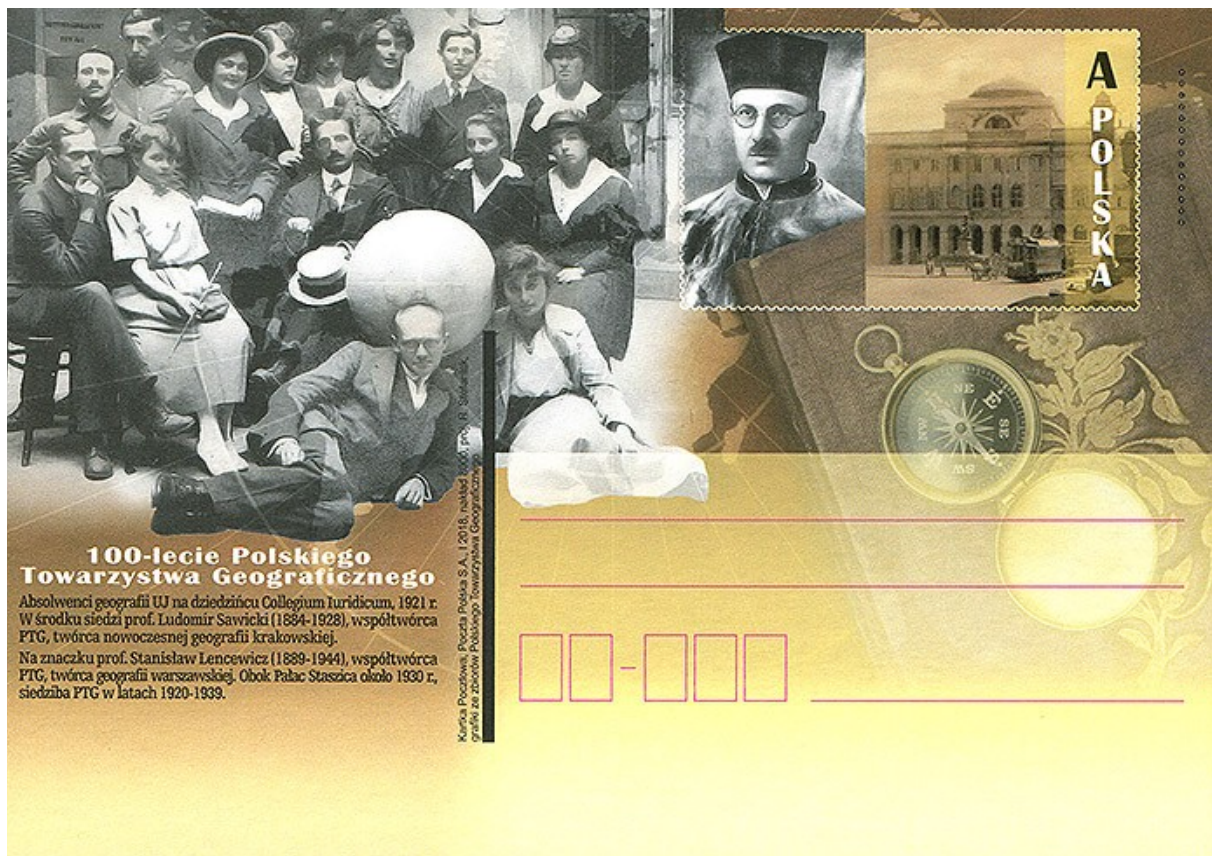
Kondracki J. 1950. Stanisław Lencewicz (1889-1944). Rocznik Polskiego Towarzystwa Geograficznego, 1, 1: 91-98.

Krzos P. 1997. Kolejne etapy tworzenia Świętokrzyskiego Parku Narodowego. Sylwan, 1: 93-101.

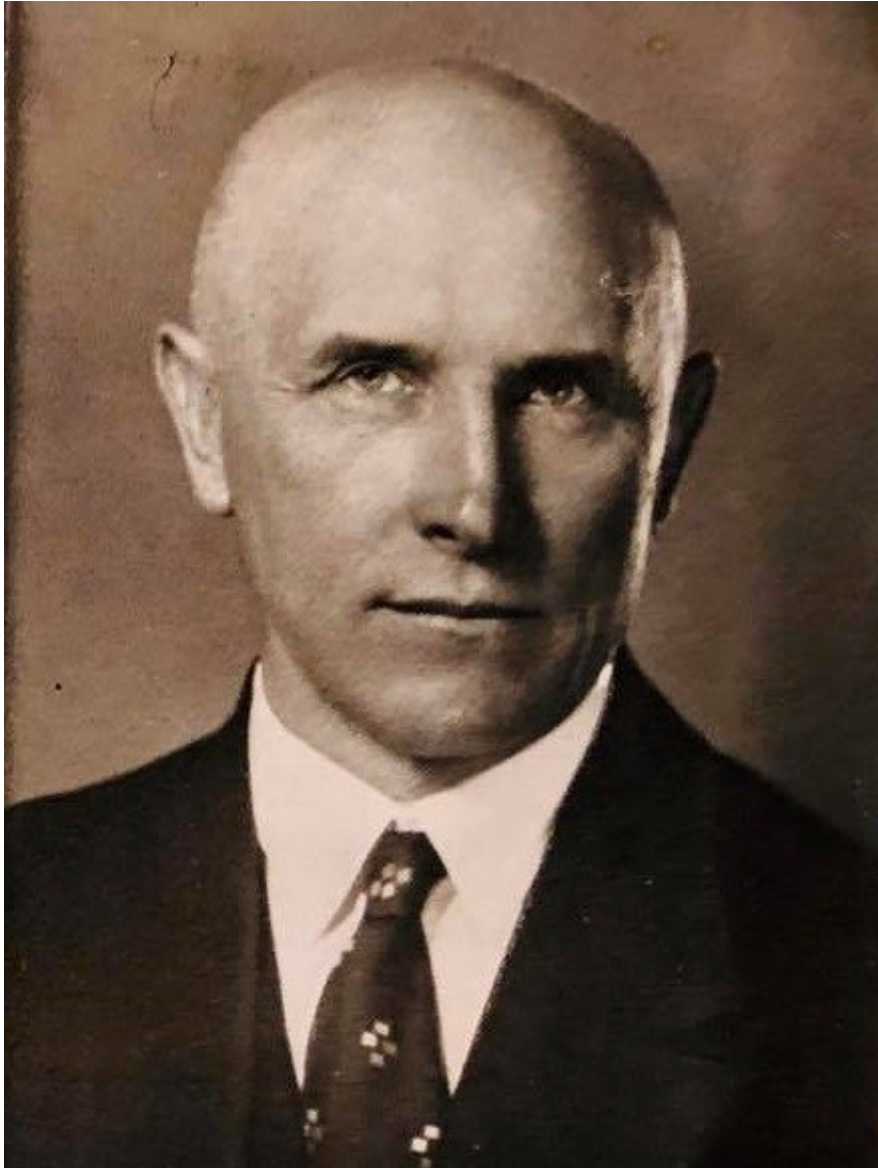
Ostaszewska K. 2016. Stanisław Lencewicz 1889-1944. [W:] Portrety Uczonych Profesorowie Uniwersytetu Warszawskiego 1915-1945 A-Ł. Wyd. UW, Warszawa: 417-425.

Zdonek S. 2008. Historia Smardzewic. Wyd. Ochotnicza Straż Pożarna w Smardzewicach, Smardzewice: 1-352.

<https://www.mwzk.pl/archiwum-aktualnosci-lista/1344-park-szkoy-gownej-gospodarstwa-wiejskiego-wpisany -do rejestru-zabytkow> [dostęp: 09.04.2020].



Karta pocztowa pochodzi ze strony <https://www.kzp.pl> [dostęp: 09.04.2020].



Zdjęcie prof. Seweryna Dziubałtowskiego pochodzi ze strony <https://www.facebook.com/ParkSGGW>
[dostęp: 09.04.2020].